

LOGICPRESS

Elektronický tlakový spínač s ochranou proti "behu na sucho"

SK

ORIGINÁLNY NÁVOD NA POUŽITIE



Vyrobené v Taliansku



Užívateľ si musí dôsledne prečítať inštrukcie a dodržiavať predpisy, ktoré sa nachádzajú v tomto návode.



Inštalatér a koncový užívateľ musia dôkladne dodržiavať súvisiace zákony a štandardy, ako aj lokálne predpisy.



Toto zariadenie môže byť inštalované, upravované a opravované iba kvalifikovaným pracovníkom, ktorý si je vedomý rizík s tým spojených.



Pred inštaláciou tohto zariadenia skontrolujte, že jeho technické charakteristiky sú kompatibilné s čerpadlom a systémom.



Za žiadnych okolností nesmie byť prístroj otvorený, pozmenený a jeho ochranné kryty nemôžu byť odstránené.



RIZIKO ÚDERU ELEKTRICKÝM PRÚDOM!

Pred manipuláciou s pohonom odpojte prívod elektrickej energie.

Napätie v meničoch je nebezpečné, až dokým sa nevypnú všetky LED svetlá na ovládacom paneli prístroja.

VYUŽITIE A VÝKON

Zariadenie na automatické ovládanie elektrických čerpadel nainštalované vo vodných systémoch, ktoré:

- Zapína a vypína čerpadlo v závislosti od otvárania a zatvárania ventilov.
- Udržiava stály tlak počas prevádzky.
- Zastaví čerpadlo v prípade akéhokoľvek nedostatku vody, čiže chráni proti behu na prázdno.
- Nevyžaduje údržbu.
- Dostupný so zabudovaným manometrom.
- V prípade zastavenia čerpadla zariadenie počas nasledujúcich 24 hodín automaticky vykoná 10 pokusov o znovu-spustenie. Každé bude trvať približne 6 sekúnd, ako je popísané v tabuľke (obr. 1/D).

INŠTALÁCIA MANOMETRA

POZOR! Nepovoľujte skrutku zobrazenú na obrázku 1/A.

Skrutka môže byť odstránená jedine v prípade, že chcete namontovať na zariadenie špeciálny manometer (obrázok 1/B) dodávaný na požiadanie.

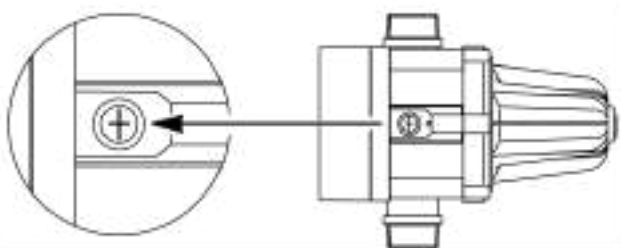
TECHNICKÉ VLASTNOSTI

Napätie jednofázového zdroja	230 V
Prijateľné fluktuácie napätia	+/- 10%
Frekvencia	50-60 Hz
Maximálny prúd	16 (8) A
Maximálny výkon	1,5 kW

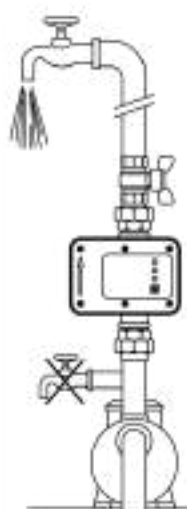
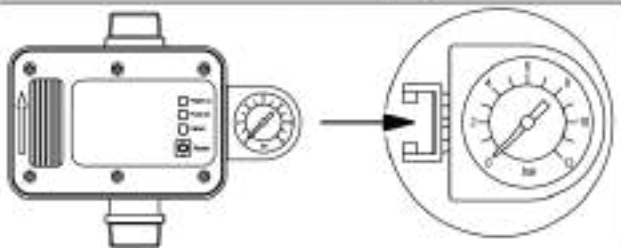
Stupeň krytia	IP 65
Minimálny prietok	+/- 1l/min
Maximálny pracovný tlak	12 bar (1,2MPa)
Maximálna pracovná teplota	65 °C
Prípojenie	1" M - 1" M

Certifikované TUV SUD: certifikát č. B 12 11 73297 007


1 A



B



OVLÁDACÍ PANEL

Zelená LEDka svieti	<input type="checkbox"/>	Power on	Zariadenie pod prúdom
Žltá LEDka svieti	<input type="checkbox"/>	Pump on	Čerpadlo beží
Červená LEDka svieti	<input type="checkbox"/>	Failure	Nedostatok vody
Tlačidlo		Restart	Reštart

INŠTALÁCIA A ŠTART

POZOR: PRED INŠTALÁCIOU SKONTROLUJTE ČI SÚ KOMPATIBILNÉ TECHNICKÉ VLASTNOSTI ZARIADENIA, ČERPADLA A SYSTÉMU.

Tlak vytvorený čerpadlom musí byť aspoň o 1 bar (0,1 MPa) vyšší ako spínací tlak zariadenia.

Konkrétne, nominálny tlak čerpadla a výška výtlaku vodného stĺpca čerpadla, ktorá ovplyvňuje zariadenie, musia byť skontrolované vzhľadom na spínací tlak:

Spínací tlak 1,2 bar (0,12 MPa)

(obrázok 2)

Tlak čerpadla musí byť minimálne 2,5 bar (0,25 MPa) a maximálne 10 bar (1 MPa).

Vodný stĺpec medzi zariadením a najvzdialenejším odberným miestom nesmie presiahnuť 10 metrov.

Spínací tlak 1,5 bar (0,15 MPa)

(obrázok 3)

Tlak čerpadla musí byť minimálne 3,0 bar (0,30 MPa) a maximálne 10 bar (1 MPa).

Vodný stĺpec medzi zariadením a najvzdialenejším odberným miestom nesmie presiahnuť 15 metrov.

Spínací tlak 2,2 bar (0,22 MPa)

(obrázok 4)

Tlak čerpadla musí byť minimálne 2,5 bar (0,25 MPa) a maximálne 10 bar (1 MPa).

Vodný stĺpec medzi zariadením a najvzdialenejším odberným miestom nesmie presiahnuť 22 metrov.

Na vyriešenie týchto problémov nainštalujte zariadenie vyššie, aby ste dosiahli vyššie spomenuté podmienky.

Inak použite zariadenie s vyšším spínacím tlakom alebo čerpadlo vyššieho výkonu.

Zariadenie môže byť nainštalované priamo na čerpadlo alebo medzi čerpadlo a prvé odberné miesto (obr. 1), pričom je nevyhnutné nainštalovať zariadenie tak, aby šípky ukazujúce smer prietoku smerovali nahor.

Žiadne odberné miesto nesmie byť nainštalované medzi čerpadlom a zariadením (obr. 1). Ak vstupný tlak zariadenia prekoná 12 bar (1,2 MPa), nainštalujte redukčný ventil medzi čerpadlo a samotné zariadenie.

Popripájajte zariadenie, skontrolujte či je čerpadlo správne namontované, otvorte vodovodný kohútik a pripojte do siete.

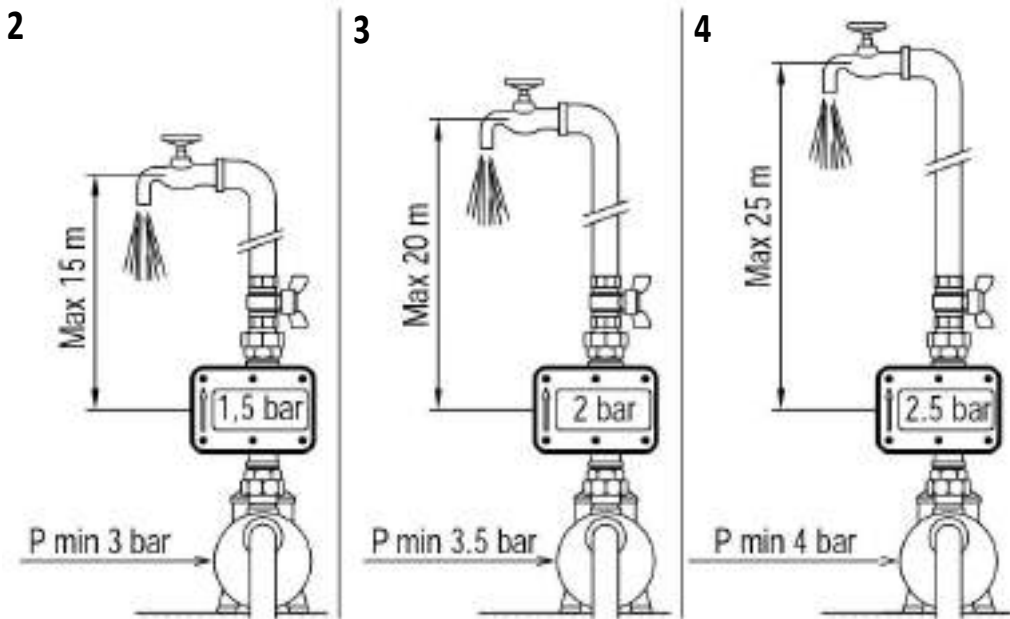
Zelená LEDka "**Power on**" sa rozsvieti na ovládacom paneli, čerpadlo sa zapne (zasvieti žltá LEDka "**Pump on**") a pobeží niekoľko sekúnd na dočerpanie systému. V prípade, že tento čas nebude dostatočný, zariadenie vypne čerpadlo (červená LEDka "**Failure**" začne blikať). Držte tlačidlo "**Restart**" až kým červená LEDka "**Failure**" nezhasne a voda začne prúdiť cez otvorený vodovodný kohútik.

Po zatvorení vodovodného kohútika sa čerpadlo automaticky vypne po niekoľkých sekundách (žltá LEDka "**Pump on**" zhasne). Od tejto chvíle zariadenie automaticky zapne alebo vypne čerpadlo na základe otvorenia alebo zatvorenia vodovodného kohútika.

V prípade nedostatku vody zariadenie vypne čerpadlo a ochráni ho pred "behom na sucho" (červená LEDka "**Failure**" sa začne blikať). Po odstránení poruchy/problému stlačte tlačidlo "**Restart**" pre obnovenie plynulej prevádzky čerpadla.

Čerpadlo sa automaticky zastaví, v prípade, že nedokáže vyvinúť potrebný tlak.

V prípade, že výška vodného stĺpca prevýši hodnoty uvedené vyššie, čerpadlo sa pri prvom spustení zapne, ale bez automatického spinania pri ďalšom otvorení vodovodného kohútika.

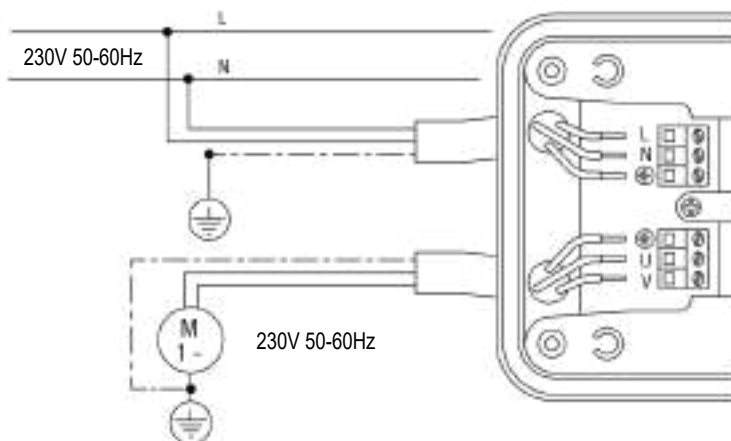


ELEKTROINŠTALÁCIA

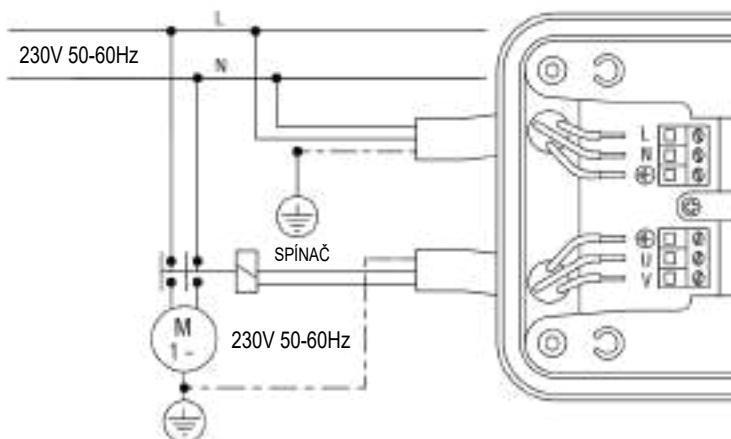
Elektrické pripojenie musí byť vykonané kvalifikovanými pracovníkmi v súlade s platnými zákonmi. Vždy sa odporúča inštalácia omnipolárneho prepínača smerom proti prúdu od zariadenia s minimálnym otvorením kontaktov 3 mm.

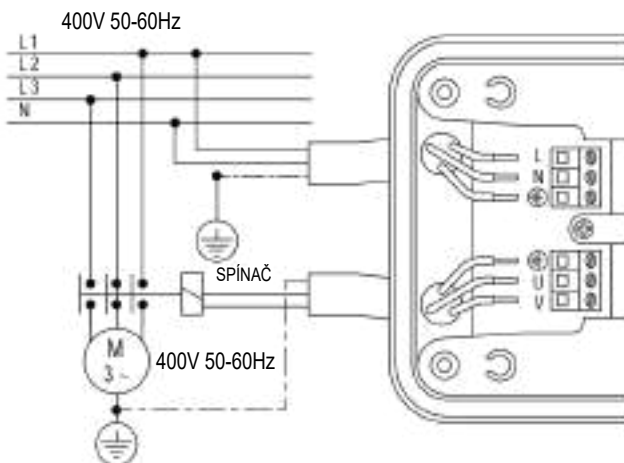
Napätie	Motor	Výkon (kW)	Zapojenie
Jedna fáza	230 V	Max 1.5	Obrázok 5
Jedna fáza	230 V	Viac ako 1.5	Obrázok 6
Tri fázy	400 V	—	Obrázok 7

5



6





Dbajte na dodržiavanie všetkých bezpečnostných predpisov pri vykonávaní elektroinštalácie zariadenia. Pred uvedením do prevádzky sa uistite, že je zariadenie správne uzemnené.

AUTOMATICKÝ REŠTART A OCHRANA PROTI ZASEKNUTIU

V prípade zastavenia kvôli nedostatku vody, zariadenie automaticky vykoná 10 dvojitéch pokusov o znovuspustenie počas 24 hodín od zlyhania. Každý pokus trvá približne 5 sekúnd a umožňuje čerpadlám a systému znovu nabehnúť, ak je to možné.

Po poslednom neúspešnom pokuse o znovuspustenie zostanú zariadenia permanentne v móde alarmu (blikajúce červené LED svetlo). V tomto móde je možné iba manuálne znovuspustenie pomocou stlačenia tlačidla „Restart“.

Užívateľ môže kedykoľvek skúsiť zariadenia znovu spustiť pomocou tlačidla Restart.

Ak čerpadlo z akéhokoľvek dôvodu nebolo činné počas posledných 24 hodín, zariadenie spustí čerpadlo na približne 5 sekúnd (ochrana proti zaseknutiu).

V prípade prerušenia dodávky elektrického prúdu sa po jej obnovení čerpadlo automaticky spustí.

ZÁVADY A PORUCHY

PROBLÉMY	HLAVNÉ PRÍČINY
Čerpadlo nenašartuje	Skontrolujte elektrické zapojenie
Čerpadlo naštartuje, ale nereštartuje sa	Príliš vysoký vodný stĺpec
Čerpadlo pracuje prerušovane	Únik v systéme menší ako minimálny prietok
Čerpadlo nezastavuje	Únik v systéme väčší ako minimálny prietok
Čerpadlo sa zasekáva	Nedostatok vody počas prevádzky

Akékoľvek iné zlyhania alebo príčiny, ktoré tu neboli spomenuté, môžu byť predídene a odstránené pozornou kontrolou charakteristík zariadenia, čerpadla a systému s ohľadom na varovania uvedené v odseku Inštalácia.

PREHLÁSENIE O ZHODE

Výrobca týmto vyhlasuje zo svojej vlastnej zodpovednosti, že zariadenie LOGICPRESS SET spĺňa Základné Požiadavky Bezpečnosti a Požiadavky na Ochranu Zdravia na základe týchto noriem: EN 60703-1, EN 55014-1, EN 55014-2, EN 61000-3-2, EN 61000-3-3



Elektrické zariadenie nevyhadzujte do komunálneho odpadu!

Podľa európskej smernice 2002/96/EG o spracovaní použitých elektrických, elektronických zariadení a zariadení odpovedajúcich ustanoveniu právnych predpisov jednotlivých zemí sa musia použité zariadenia zbierať oddelene od ostatného odpadu a podrobiť sa ekologicky šetrenému recyklovaniu.



WATER TECHNOLOGY, S.R.O.

Nádražná 39

Ivanka pri Dunaji 90028

Slovensko

+421 911 111 902

info@watertechnology.sk

www.watertechnology.sk

VÝROBCA:

TREVITECH, S.p.A.

Via Enrico Mattei 415/B

55100 Lucca

+39 0583 490246

info@trevitech.it

www.trevitech.sk